

年 組 ( ) 名前

サイン

◆イチゴがとれるころになると、奈良県ではイチゴを使ったスイーツがたくさん登場します。

## スイーツ 冬の救世主

### 奈良のイチゴ

古都華を20粒以上使ったパフェ(ホテル日航奈良で)



(2023年2月20日 読売新聞奈良版より)

※先生やおうちの人の人といっしょに読みましょう。

収穫シーズンに入ると、県産イチゴを用いたスイーツが県内各地に登場する。インスタグラムでは品種名のハッシュタグを付けた写真が多く投稿され、「#あすかるビー」は2万件、「#古都華」は5万件以上と、その人気の高さがうかがえる。

ホテルやカフェでは提供の仕方や見た目を工夫して集客につなげている。ホテル日航奈良(奈良市)は県産品種を知ってもらおうと、2019年からイチゴのパフェを開催。古都華約20粒をぜいたくに使ったパフェと、その周りにイチゴを添えたセットが写真映えする名物だ。

【1】イチゴを使ったスイーツ、お菓子にはどのようなものがありますか。

【2】あなたが住んでいるところでは、どのようなものがとれますか。

年 組 ( ) 名前

サイン

# 「三方ヶ原の戦い」XRで

## 浜松 市内巡って学ぶ物語

浜松市は、徳川家康ゆかりの場所でスマートフォンアプリを起動すると、浜松城などの史跡が立体画像で表示される「歴史体験型XRストーリー『三方ヶ原の戦い』」を制作した。対象スポットを順次増やしていく予定で、市内を回遊してもらおうが狙いだ。

XRとは、VR（仮想現実）やAR（拡張現実）といった技術の総称で、利用するには、凸版印刷（東京都）のアプリ「ストーリーミュージアム」をダウンロードする。

ードする。

このアプリを使って、指定された場所でスマートフォンをかざすと、画面上に史跡がVRなどで表示される。先行配信されている浜松城（中区）では、家康が在城していた時代の浜松城や、現在は大河ドラマ館の敷地となっている「二の丸御殿」も見ることが出来る。

アプリを使うと、家康が住んでいた時代の浜松城が表示される（浜松市提供）

3月には、いずれも天竜区にある二俣城、鳥羽山城などのコンテンツも追加される予定だ。家康や武田信玄の視点から戦いをドラマ風に学ぶことができ、すべてを回することで三方ヶ原の戦いの経緯を理解できるという。

市観光・シティプロモーション課の担当者は「歴史に詳しくない方でも、楽しく学ぶことができるコンテンツだ」とPRしている。

◆江戸幕府を開いた徳川家康が戦国大名・武田信玄と戦った三方ヶ原の戦いをコンピュータグラフィックスなどで再現するスマートフォンアプリが開発されました。

(2023年2月7日 読売新聞静岡版より)



か そう げん じつ かく ちょう

ぎ じ ゅ つ

【1】仮想現実、拡張現実とはどのような技術か、調べて書きましょう。

れ き し て き

し ょ う かい

ほ う ほう

【2】近くにある歴史的名所など、あなたが紹介したい場所とその紹介方法を書きましょう。



年 組 ( ) 名前

サイン

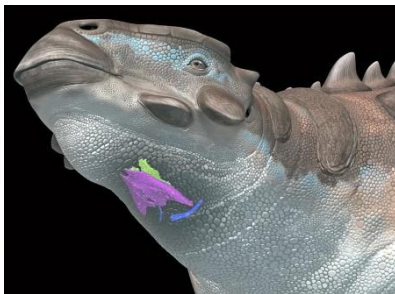
# 恐竜「喉」初の化石

モンゴルで見つかったピナコサウルスの化石。米自然史博物館提供



福島県立博物館など特定 鳥に似た発声か

福島県立博物館などの日米研究チームは15日、モンゴルにある約8000万年前の白亜紀の地層で見つかった恐竜「ピナコサウルス」の化石から、喉の骨の部位を特定したと発表した。形状が鳥類に近く、恐竜が鳥のように発声できた可能性があるという。同日、オンラインの学術誌「コミュニケーション」に、成果をまとめた論文が掲載された。



ピナコサウルスと、喉の骨を示したイメージ図（新村龍也・足寄動物化石博物館学芸員作成）

ピナコサウルスは、背中を覆う「皮骨」がヨロイのように身を守る四足歩行の草食恐竜。今回、喉の骨の部位が特定されたのは、米

自然史博物館が2005年、モンゴルのゴビ砂漠で発掘した全長約3メートルの化石だ。同博物館のほか、県立博物館と北海道大が頭部の化石を調べ、「喉頭」という気管の入り口の部位を形作る複数の骨を識別した。四足歩行の恐竜で喉頭の化石が特定されたのは世界初。チームは、インコやワニなど100点以上の鳥類や爬虫類の骨標本と比較した。その結果、鳥類との共通点が多く、発声するのに適した形だったという。鳥類は、一部の恐竜が生き残

って進化したとされる。チームの吉田純輝・県立博物館学芸員は「異なる時期に生息した他の恐竜の骨も特定できれば、進化の解明が期待できる」と語る。国立科学博物館の真鍋真副館長（恐竜学）の話「鳥類の鳴き声の起源が恐竜に遡ることは想定されていたが、直接の祖先ではない恐竜から鳥類と似た構造の喉頭骨が発見されたことは驚きだ。鳴き声でコミュニケーションが取れた可能性がある」ということは、恐竜の社会性を考える上で興味深い

◆四足歩行の恐竜の化石から、喉の骨が初めて見つかりました。鳥のように発声できたかもしれませんよ。（2023年2月16日 読売新聞夕刊より）

【1】化石はどのようにしてでき、その年代はどのようにして測るのか、調べて書きましょう。

Blank box for student response.

【発展問題】福島県では、約50年前に高校生が日本を代表する化石を発見しています。何という恐竜でしょうか。また、そのほかに国内で見つかった恐竜の化石を調べて書きましょう。

Blank box for student response.

# 代替「魚」商品化相次ぐ

ヘルシーで人気／水産資源保護

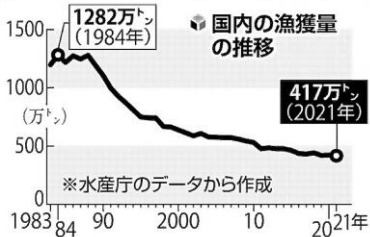
日本ハムは、大豆由来のたんぱく質を主原料とする新商品「フィッシュユフライ」(税抜き320円)を3月1日から販売する。初の「代替魚」商品で、開発に約1年をかけ、海藻を使うことで白身魚の風味やふわっとした食感を再現した。

同社は、植物由来のたんぱく質の商品化に力を入れており、2020年には代替肉ブランド「ナチュミート」でソーセージやハンバーグを投入した。

開発が相次ぐ背景には、植物由来のたんぱく質を使った食品市場の拡大がある。

市場調査会社のTPCマケイニングリサーチ(大阪市)によると、関連する国内市場規模は20年度に265億円となり、この10年で5・5倍に達した。25年度には730億円まで膨らむと予測する。

(2023年2月17日  
読売新聞大阪朝刊より)



天然魚の漁獲量の回復が見込めない中、大豆などを使い、食感や味などを似せた「代替魚」の商品が広がっています。

漁獲量は減少  
代替魚には、水産資源の保護の観点からも注目が集まっている。

国連食糧農業機関(FAO)によると、持続可能なレベルにある世界の水産資源の割合は、1974年の90%から2017年時点には66%まで減少した。日本国内の漁獲高もピーク時の3分の1に落ち込んでいる。天然魚の漁獲量の回復が見込めない中、養殖とともに代替魚の活用が広がれば、高騰する魚介類の受け皿になる可能性もある。

【1】植物性たんぱく質を多く含む食品には、大豆以外にどのようなものがあるか、調べて書きましょう。

【発展問題】クロマグロやウナギなど漁獲量が減っている魚種は少なくありません。貴重な水産資源を守るためには、どのような方法や技術が必要か、あなたの考えを書きましょう。





年 組 ( ) 名前

サイン



◆ 登山者が氷壁をよじ登る「アイスクライミング」を楽しんでいます。

## Chilling thrills

A climber uses an ice ax to ascend a frozen waterfall in the Sounkyo gorge in Kamikawa, Hokkaido. The approximately 120-meter-high Ginga no Taki waterfall freezes almost completely in the severe cold, and climbers come from around Japan to tackle the steep ice wall, the likes of which cannot be found on Honshu. It takes about three hours to climb to the top.

(2023年2月16日 THE JAPAN NEWSより)

【1】氷壁はどこにある、何という滝ですか。日本語で書きましょう。

【2】冬のスポーツを1つ取り上げ、どのようなスポーツなのか、英語で説明しましょう。

chill: 冷たい、thrill: ぞくぞくする感じ、ax: 斧、ascend: 登る、gorge: 峡谷、approximately: 約、tackle: 挑戦する、steep: 切り立った、like: 匹敵するもの

新聞や本に  
書かれていることを  
理解したい!



そんな児童・生徒の想いを  
サポートするには…

自分の  
気持ちや考えを  
もっとうまく  
文章にしたい!



文部科学省後援事業

# 日本語検定

令和5(2023)年度実施予定 お問い合わせは日本語検定委員会事務局 ☎0120-55-2858

主催

特定非営利活動法人  
日本語検定委員会

特別協賛

読売新聞社

協賛

時事通信社/東京書籍 他

後援

文部科学省/日本商工会議所/経団連事業サービス/全国連合小学校長会/全日本中学校長会/全国高等学校長協会/全国工業高等学校長協会/全国商業高等学校長協会/全国高等学校国語教育研究連合会/日本PTA全国協議会/全国高等学校PTA連合会/日本青少年育成協会 他(令和5年2月現在)

実施回

一般会場

準会場

申込期間

第1回

6/10(土)

6/9(金)・10(土)

3/1(水) - 5/12(金)

(通算第33回)

第2回

11/11(土)

11/10(金)・11(土)

8/1(火) - 10/13(金)

(通算第34回)

## ● 団体受検のすすめ

5名以上なら団体受検がおススメです。



【団体受検のメリット】

- ① 学校や企業などの施設で受検可
- ② 団体受検料金を適用
- ③ 団体カルテを提供

※団体受検のお申し込みには過去問題の特典はつきません  
<https://www.nihongokentei.jp/exam/team/>



## ● ミニテストのご案内

児童・生徒の「言葉の力」を高めるために  
ミニテストをご活用ください。ミニテストは  
「日本語検定」の問題をコンパクトにまと  
めたもので、無料でご利用いただけます。

※日本語検定HPの「日本語検定ミニテストページ」から  
ダウンロードしてください。印刷してお配りいただく  
ことも可能です

<https://www.nihongokentei.jp/minitest/>



## ● 読売新聞専用お申し込み

「読売新聞専用申し込みフォーム」から申し込んだ方には、  
特典として受検前に過去問題1回分の検定問題と解答・  
解説冊子を差し上げます。



※読売専用フォームから申し込む方は、  
アクセスコードEEaPMCzqCYs5を入力して下さい。  
[https://kyoiku.yomiuri.co.jp/event/boshu/  
contents/610.php](https://kyoiku.yomiuri.co.jp/event/boshu/contents/610.php)

